

学校関係者評価（保護者アンケート）の評価集計報告

北海道大谷室蘭高等学校
学校評価委員会

本校では、平成 20 年度より「学校評価に関する規定」に基づき、学校評価委員会を設置し、教育活動等の成果を検証し、生徒がより良い教育活動等を楽しめるよう学校運営の改善と発展を目指し、学校評価（自己評価、学校関係者評価）を実施することになりました。今年度は、12 月に保護者の皆様にアンケート調査という形でご協力をお願いし、平成 30 年 1 月 22 日までに提出していただいた内容の評価集計をご報告いたします。今年度も、多くの皆様から貴重なご意見等をいただきましたので、今後、関係分掌や教科等で検討しながら来年度の教育活動に反映させていきたいと考えております。アンケートにご協力いただきました保護者の皆様、誠にありがとうございました。

① アンケート調査方法

本校の教育活動や学校運営に関する質問事項 16 項目に対して、4 段階（4～1）の中から選ぶ回答方式で実施。ただし、学年・男女別は必ず記入、名前は任意記入。

② アンケート実施期間及び回収期間

平成 29 年 12 月 21 日～平成 30 年 1 月 22 日

③ アンケート回収状況及び回答別数

1 年生 78 通（57%） 2 年生 73 通（60%） 3 年生 78 通（61%）

全体 229 通（59%）

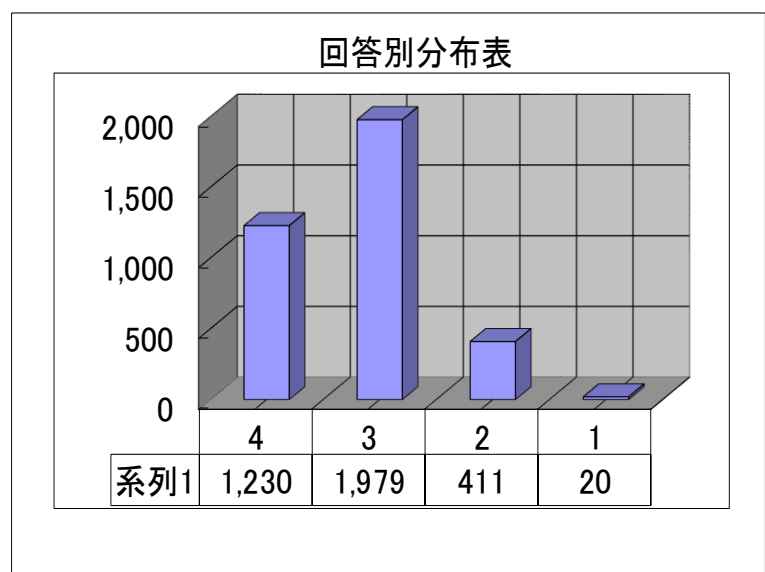
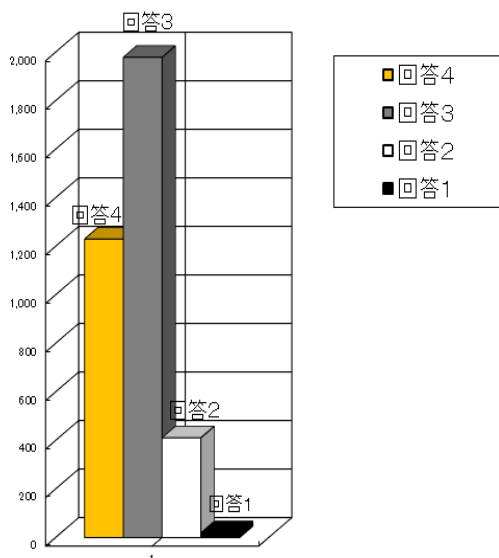
【全体集計～全項目についての回答別比率】

回答 4 = よく当てはまる

回答 3 = やや当てはまる

回答 2 = あまり当てはまらない

回答 1 = 全く当てはまらない



33.8%	54.4%	11.3%	0.6%
-------	-------	-------	------

【各項目の各回答集計結果（全学年）】

※評価基準 回答4=よく当てはまる、回答3=やや当てはまる、回答2=あまり当てはまらない、回答1=全く当てはまらない

【回答への取組みについて】

NO	評価項目	4	3	2	1
1	お子さんの様子などから本校への入学について満足している。	122	98	16	1
2	建学の精神を理解し、教育スローガンに基づいた教育活動が実践されている。	61	163	10	0
3	学級・学年通信、PTA 会報誌などは学校の様子を知る上で役立っている。	92	126	18	1
4	学校は保護者の願いや声に応えた教育を積極的に実践している。	50	141	40	2
5	一人ひとりを大切にし、わかりやすく興味・関心の持てる授業が展開されている。	50	147	35	3
6	習熟度授業を含め、系に応じた授業展開と個々の学力を伸ばす授業が行われている。	64	145	27	0
7	お子さんの学習状況や評価(評価方法含む)がわかりやすく説明されている。	58	141	37	0
8	学校はお子さんたちに基本的な生活習慣を身に付けさせるための指導を実践している。	72	139	21	1
9	学習、生活について家庭と学校(担任・顧問)の連携が図れている。	53	135	40	7
10	制服を正しく着用し、髪などきめ細かい指導が行われている。	107	114	14	1
11	学校行事は子どもたちにとって充実したものが行われている。	116	106	15	0
12	事故や問題などが起きた場合の保護者への説明、対応が的確に行われている。	62	135	27	5
13	3年間を見通した組織的、計画的な進路指導が行われている。	69	131	32	2
14	進路に関する情報提供が迅速かつ適切に行われている。	66	130	34	2
15	進路講習や個人面談など個に応じた指導が行われている。	79	124	27	2
16	PTA 活動について十分な情報が伝えられている。	41	139	48	8

1162 2114 441 35

建学の精神及び教務(授業・学習)について

- ・建学の精神は、本校の教育活動の根幹をなすものであり、常に建学の精神の具現化を目指すものでなければなりません。その為には、教職員が共通認識をもって宗教教育を柱とした教育活動を展開して行くことが何より大切です。今後とも、本校の教育スローガンである「きょうも会えたね あしたも楽しみ」と思える学校作りを目指して教育活動に邁進して参ります。
- ・土曜講習・放課後講習等につきましては、可能な限り部活動とのバランスを見ながら（大会等含む）、日程の調整を行い実施している為、予定表より一部変更が生じ関係各位にご迷惑をおかけ致しましたので、極力そのようなことのないよう進めて参ります。
- ・部活動の休みについて
今後とも部顧問の配慮の下、検討していきます。校内的には、定期試験1週間前より期間中を含め、調整程度の練習が可能となっていますのでご理解下さい。
- ・PTA 新聞を年間3回発行、定期考査ごとに学年通信・学級通信を発行し学年やクラスの様子をお知らせしていますが、まだまだ不十分のようで少しでも改善の方向ですすめることができればと考えています。

生活指導について

制服の着方や冬場のコートについてのご意見を頂きました。

入学のしおりの中で「校内生活について」の服装の説明があるように、本校には、制服の着用基準がありますが、指導が行き届かない面が多くあったようです。生徒が正しい制服の着方を十分に理解し自ら正しい制服の着用に留意し生活できるように指導に当たりたいと考えます。また、冬季における上着の着用につきましては、現在生徒の実態調査中のため、その結果を待って協議を行うことになっております。また、髪や化粧などの指導についても、今後とも指導を継続的に行って参ります。

学校生活等について

- ・学校祭において、生徒の主たるイベントである模擬店等に割く時間を増やす為、3年に一度芸能人を呼ぶという企画を取り止めました。保護者の皆様に対する説明不足は、大変申し訳ありませんでした。
- ・学校祭を2日半としたのは、生徒にクラス発表等をじっくり見てもらうための初の試みでしたが、日程の発表時期が大変遅れましたことをお詫び致します。しかしながら、生徒会主催の生徒向けアンケートでは概ね好評であり、次年度は早期に日程を発表し、同様の日程を考えていきたいと思っております。

進路指導について

1. 3年間の進路指導について

1年次より、LHR（年間6回）を利用して、進路に対する考え方を養いつつ、ベネッセ模試や進研模試の3回～4回実施、小論文模試、SPI模試、クレペリン検査、進路適性検査を行い、学力の確認や進学心・職業感を高めています。土曜講習や3年次放課後講習、夏期冬期講習、進路相談週間も実施しています。また、1年次より、校内進路ガイダンスを実施し、3年次には企業の方に職業講話やマナー指導をして頂いています。インターンシップ・看護体験や介護施設見学・介護体験・就職希望者の職場見学もあります。3年間で計画的に進路決定ができるように取り組んでいます。

<進路関係の取り組み>

- ①ロングホームルーム「進路の時間」（年間6回）
- ②進路適性試験（各学年最低2回） 結果は、学期末等にご家庭に送付
- ③模擬試験 実施予定日と範囲表を年度初めに生徒に配布、結果はご家庭にも送付
- ④講習（土曜講習・放課後講習・夏期冬期講習・各種検定講習など）
- ⑤校内進路ガイダンス（大学・短大・専門学校・企業からの講師来校）
4・6・7・8月（3年次）2月（2年次）3月（1・2年次）
- ⑥進路学習（毎週1回、スポーツ選択以外の生徒が2時間続きで受ける）
リサーチワーク・グループワーク・ディスカッション・プレゼンテーションの力を育成
- ⑦インターンシップ・職場見学

2. 進路に関する情報提供について

- ・校外進学ガイダンスや、オープンスクールなどの案内（3年次担任を通して）
- ・資料請求ブースの常設
- ・学校のホームページにて進路行事の様子発信
- ・PTA会報に進路状況を記載（学年末）
- ・保護者進路説明会の実施（本年度2月3日実施 78名参加）本校の進路体制や本年度の進路経過報告をお話して資料を配付しました。3年生生徒6名からも体験談などの話がありました。
- ・生徒、保護者への情報提供を促進しつつ担任を含む3者との情報共有を図ります。
- ・書類管理について注意を図ります。

3. 進路目標に向けての指導

高校卒業後は進路が決定する事が当たり前であると捉え、高校生活を有意義に自己の成長を促すよう取り組んでおります。その際には、担任を通じて個々の能力や家庭の状況を考えた中で、本人が意欲を持って進むことのできる進路先を目標にすることを第一に考えています。また、その進路先の決定においては、本人・ご家庭・担任とよく相談した中で決定できるように取り組んでいます。そして、目標を達成できるように個別指導も含め最大限にサポートしたいと考えています。

4. 個々に応じた進路指導

- ・進路相談週間や個人面談週間（学年主催）の設定（*必要に応じていつでも可能）
- ・個別添削指導・受験サプリの案内・面接指導

その他

- ・PTA活動における連絡体制について状況を精査し、今後に活かせるよう取り組んで参ります。
- ・体育館の暖房について、ジェットヒーターの追加購入等、長期的視野に立って検討させて戴きます。

【保護者アンケートに記述があった内容について】

- ・ 学校から親（主に寮）への情報提供の充実について
- ・ 毎日の学習体制について
- ・ 部活動と学習の両立について
- ・ 学校の施設、設備の充実について
- ・ 評価基準について
- ・ 充実した高校生活を送れたことへの感謝について
- ・ 部活動と進路について
- ・ 担任の先生や部活指導者等への感謝について
- 他

保護者の皆さまから各設問の回答と記述でいただいたアンケートに関しましては、私達教職員が真摯に受け止め、それぞれの関係分掌や教科等で吟味検討しながら、新年度の方針に組み、日々の教育活動に生かしていきたいと考えております。なお、記述でいただいた内容につきましては、全ての教職員で確認しておりますので、上記内容（教務、生徒指導、進路指導他からのコメント）に沿って要望等検討してまいりたいと考えておりますので、ご理解いただけますようよろしくお願い申し上げます。

最後に、保護者の皆さまには、本校の教育に多大なご理解とご協力を賜りましたことを、厚く御礼申し上げます。誠にありがとうございました。

平成30年3月23日

北海道大谷室蘭高等学校
学校評価委員会